

Pokročilý začátečník



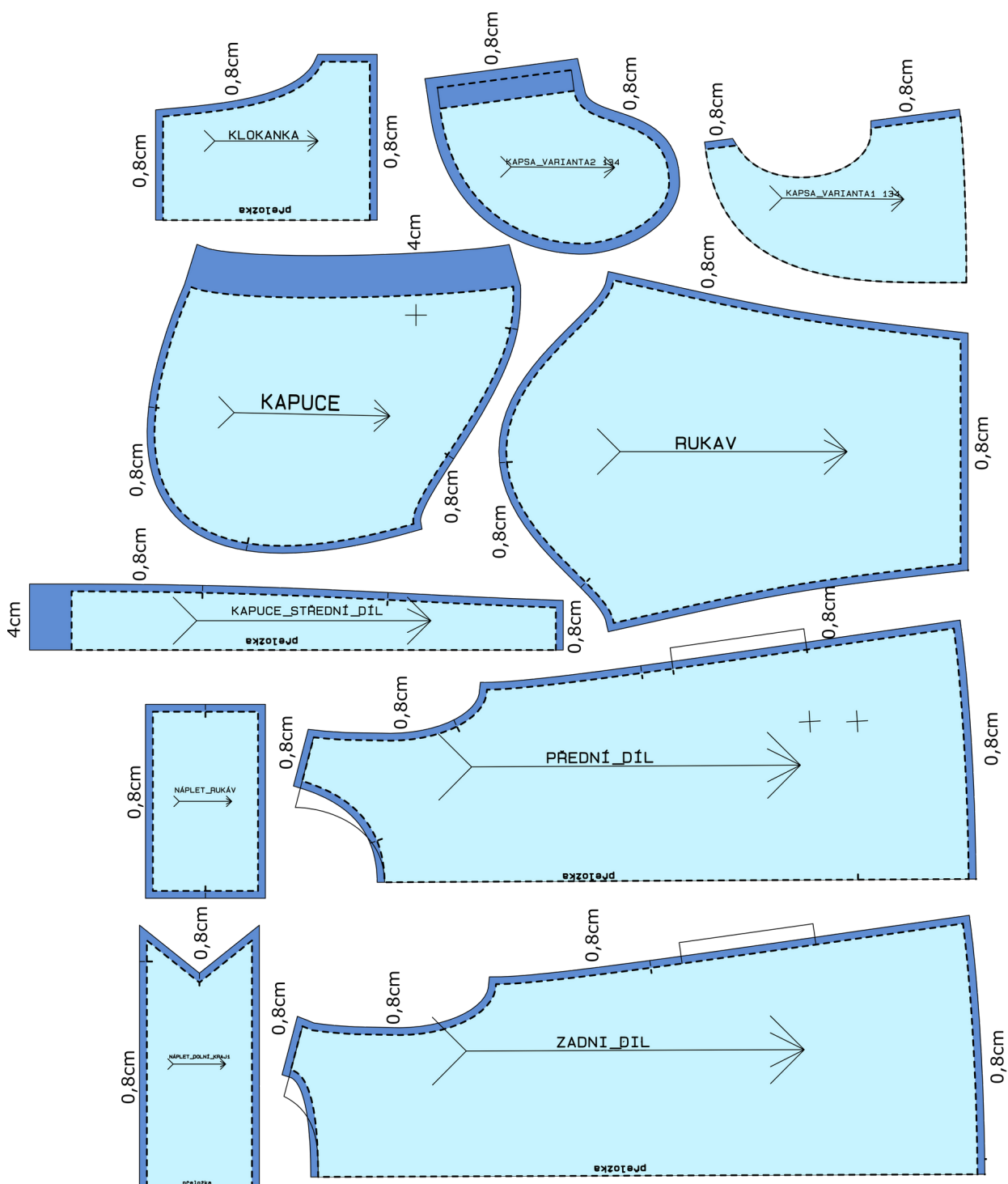
Fazonetka
studio moderního střihu



Návod na šití dívčích a dámských mikinošatů SPORT

Návod na šití najdete zdarma na stránkách www.fazonetka.cz. Střih je chráněn autorským právem a bez souhlasu není dovoleno jej volně šířit nebo prodávat. Není určeno pro komerční účely. Vytvořila Bc. Jana Coufalová

NÁKRES DOPORUČENÝCH PŘÍDAVŮ NA ŠVY A ZÁLOŽKY



Než se pustíte do stříhání, projděte si pečlivě tento nákres ať víte, kam správně kolik přidat švové přídávky a záložky. Tyto přídávky jsou doporučené a jsou určeny pro úpletové materiály.

Střih obsahuje i verzi bez kapuce, kdy je výstřih menší a doporučuji jeho zakončení nápletem. Tuto verzi naleznete ve střihu označenou čárkovanou čarou!!!



1. Nejprve si nastříháme všechny díly dle stříhu. Dále 2 průchodky a šňůrku do kapuce. Pokud se rozhodnete pro jednu z kapes koukněte níže na jednotlivé návody šití.



2. Sešpendlíme si náramenicové švy LS na LS



3. Švy sešijeme



4. Dále si našpendlíme rukávy . Rukávová značka leží na značce v podpaží PD



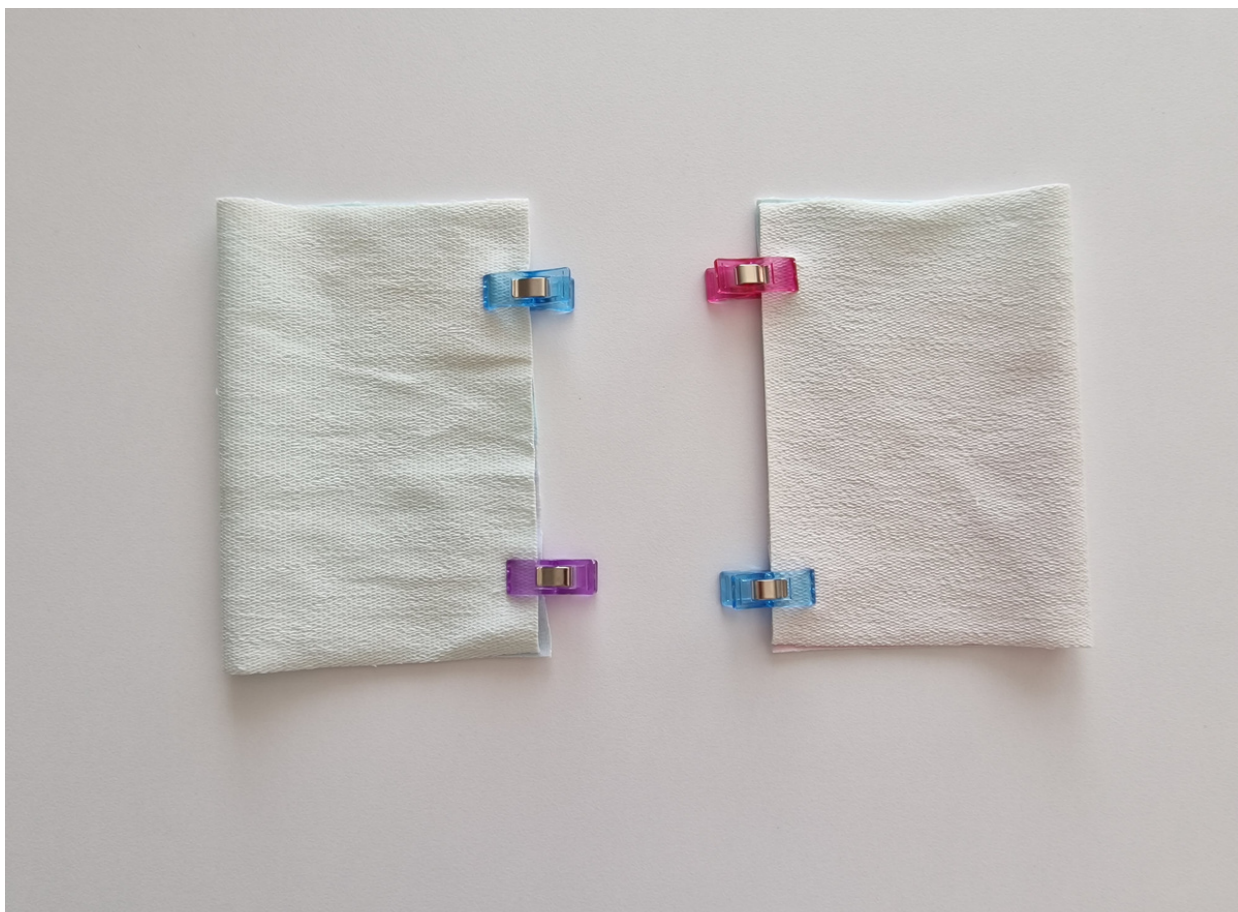
5. Rukáv všijeme



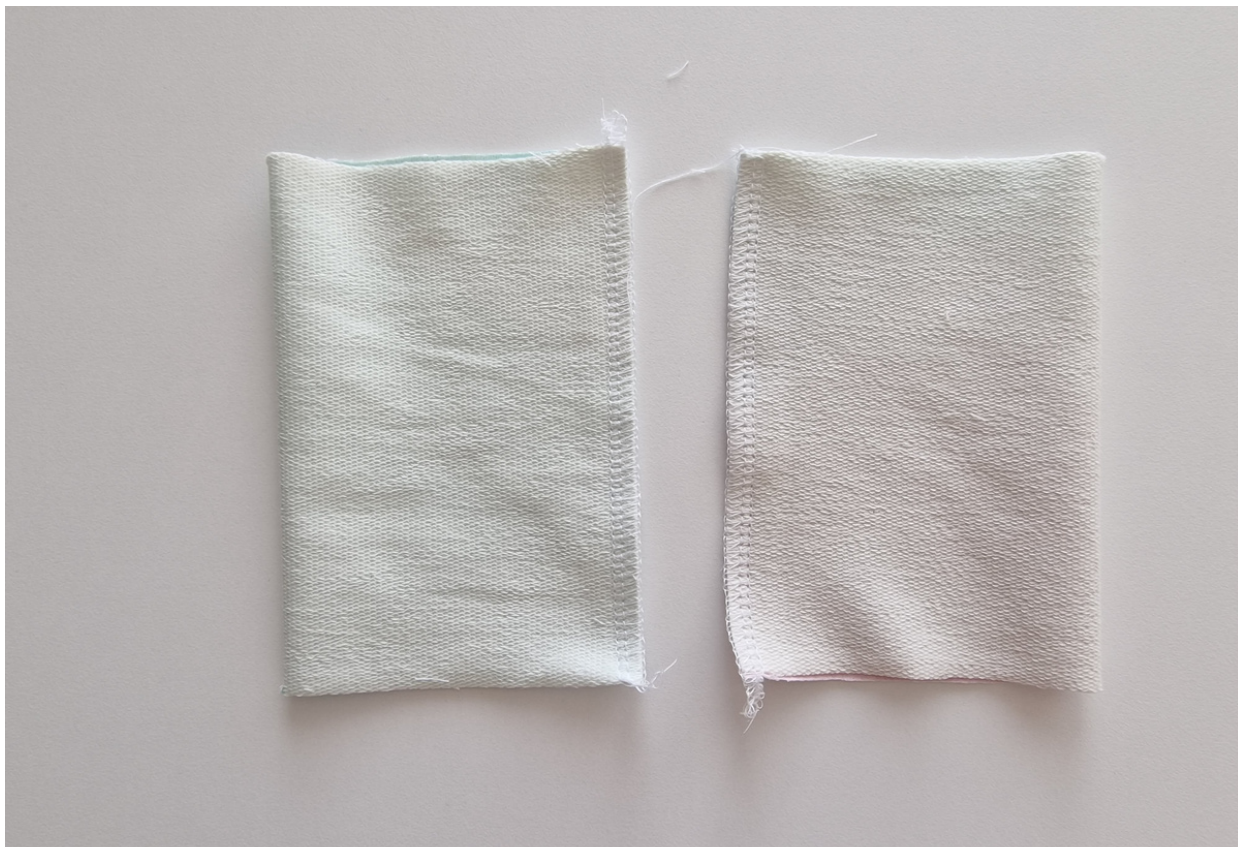
6. Dále si sešpendlíme rukávové a v návaznosti boční švy šatů LS na LS



7. Sešijeme



8. Rukávové náplety si přehneme na polovinu LS dovnitř



9. Náplety sešijeme



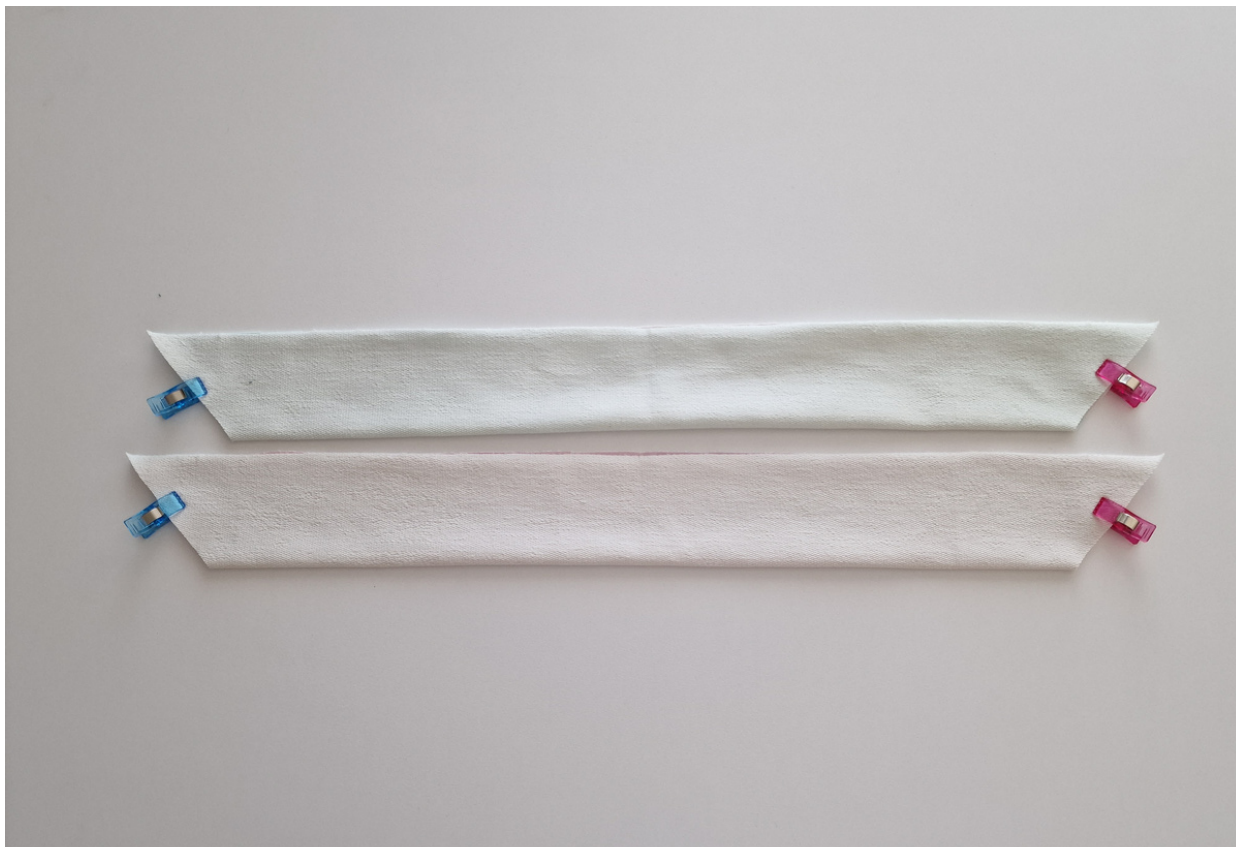
10. Přehmeme je na polovinu LS navrch



11. Náplety našpendlíme do rukávu. Nápletový šev leží na rukávovém švu a polovina nápletu leží na polovině šíře rukávu.



12. Náplety vsijeme do rukávů



13. Náplety dolního kraje šití přehneme na polovinu LS na LS a sešpendlíme si šikmé kraje



14. Kraje sešijeme



15. Náplety si otočíme do lícové strany a zažehlíme



16. Přední náplet položíme přes zadní, tak aby značky na nápletu ležely na sobě



17. Zajistíme si prošitím v kraji rovným stehem



18. Takto připravený náplet si našpendlíme k dolnímu kraji šatů. Značky na nápletech leží na bočních švech šatů.



19. Detail našpendlení u bočního švu šatů.



20. Náplet všijeme do šatů



21. Detail našití z LS



22. Na dílech kapuce si naznačíme umístění průchodek



23. Na díly kapuce našijeme průchodky a přední kraje kapuce zažehlíme 4cm do RS



24. Detail našití



25. Na kapucový díl našpendlíme střední kapucový díl .



26. Sešijeme



27. Poté střední kapucový díl našpendlíme na druhou část kapuce.



28. Sešijeme



29. Poté kraj kapuce začistíme na overlocku



30. A zažehlíme 4cm do RS



31. Prošijeme cca 3,5cm od přehybu



32. Pravou část kapuce položíme na levou tak, aby značky na kapuci leželi na sobě a sešpendlíme.



33. V kraji zajistíme překryt kapuce prošitím v kraji



34. Takto připravenou kapuci našlendlíme do průkrčníku LS na LS



35. A kapuci všijeme do průkrčníku.



36. Detail našití z LS



37. A mikina je hotová. Chcete na mikině jednu z variant kapes, koukněte na následující návody níže :-)

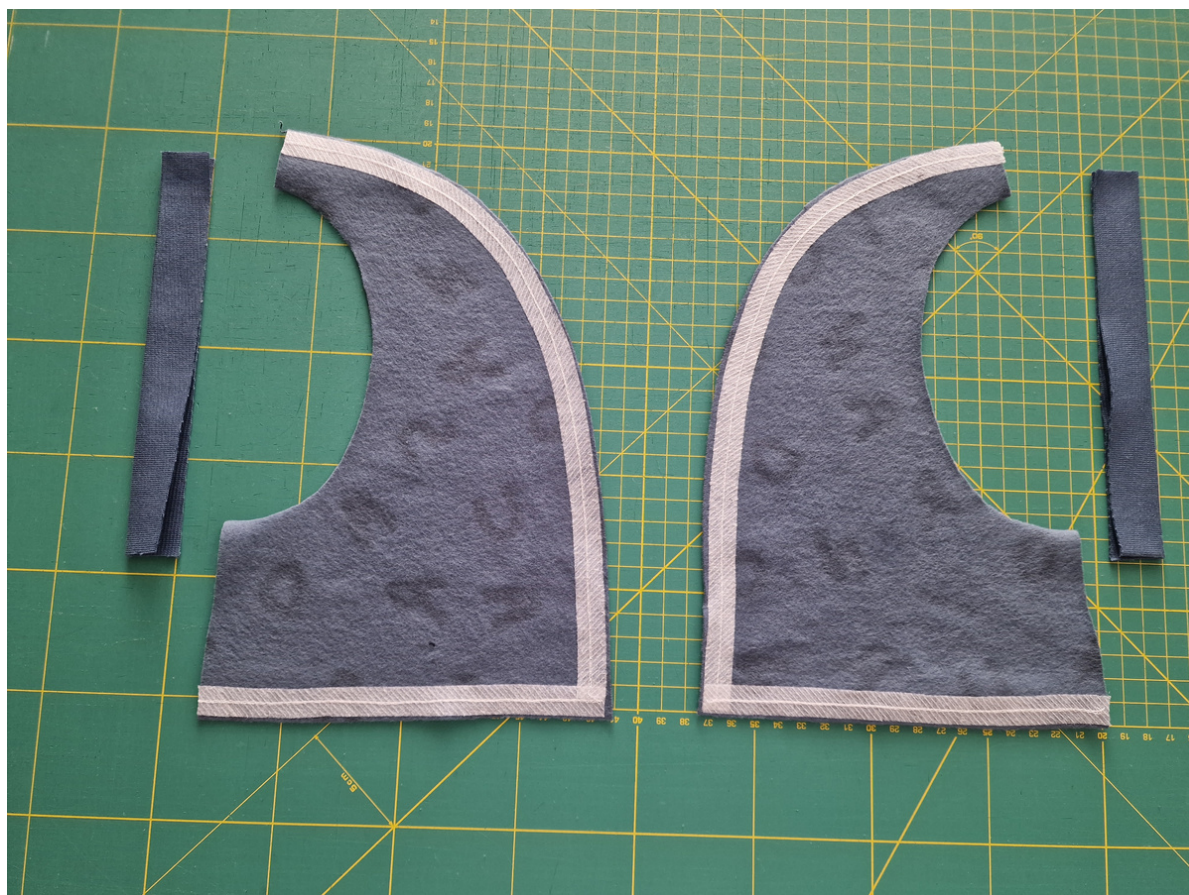
VARIANTA 1- NAKLÁDANÁ TVAROVANÁ KAPSA



Tento druh kapsy si nejprve vypracujeme na přední díl šatů a poté šijeme podle výše uvedeného návodu na šaty.



1. Nejprve si nastříháme díly kapsy a připravíme si dva proužky nápletu široké 4cm a dlouhé cca 0,8 x délka kapsového otvoru.



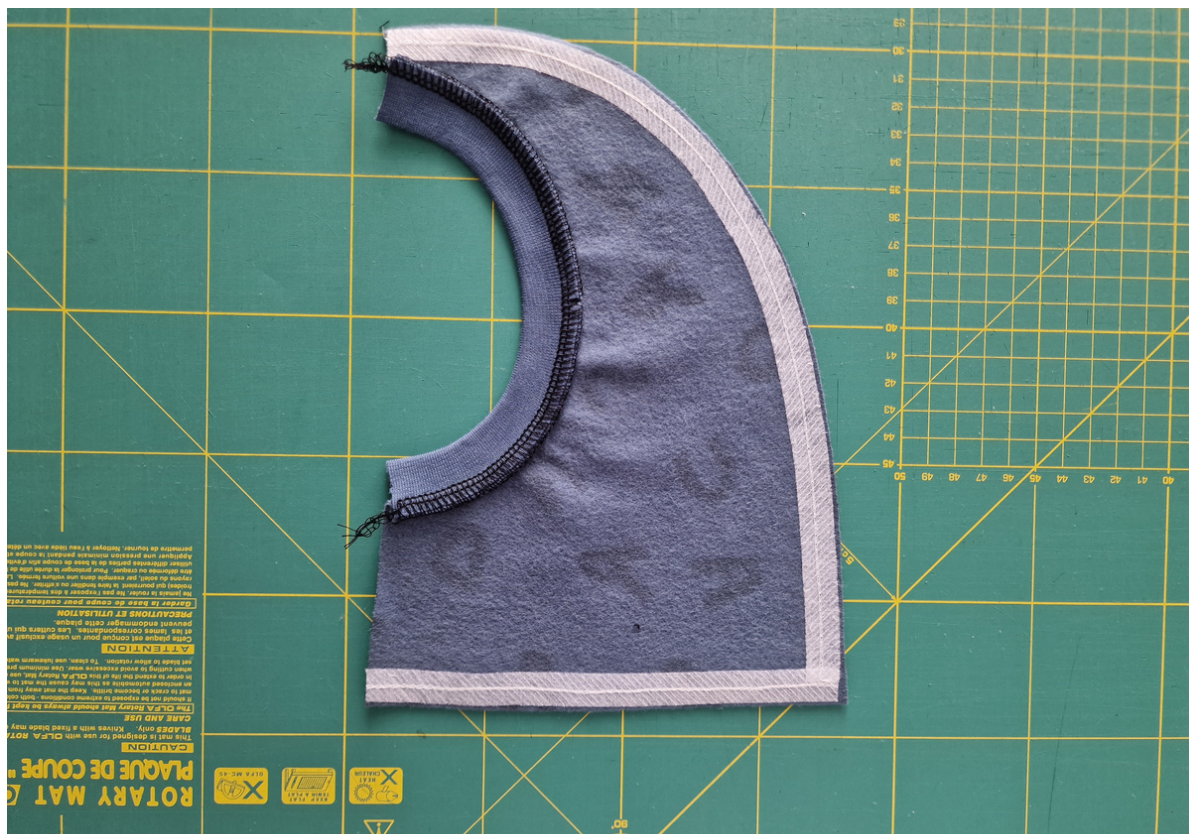
2. Kraje kapsy si zpevníme vlizelinovými proužky. Náplety přežehlíme na polovinu



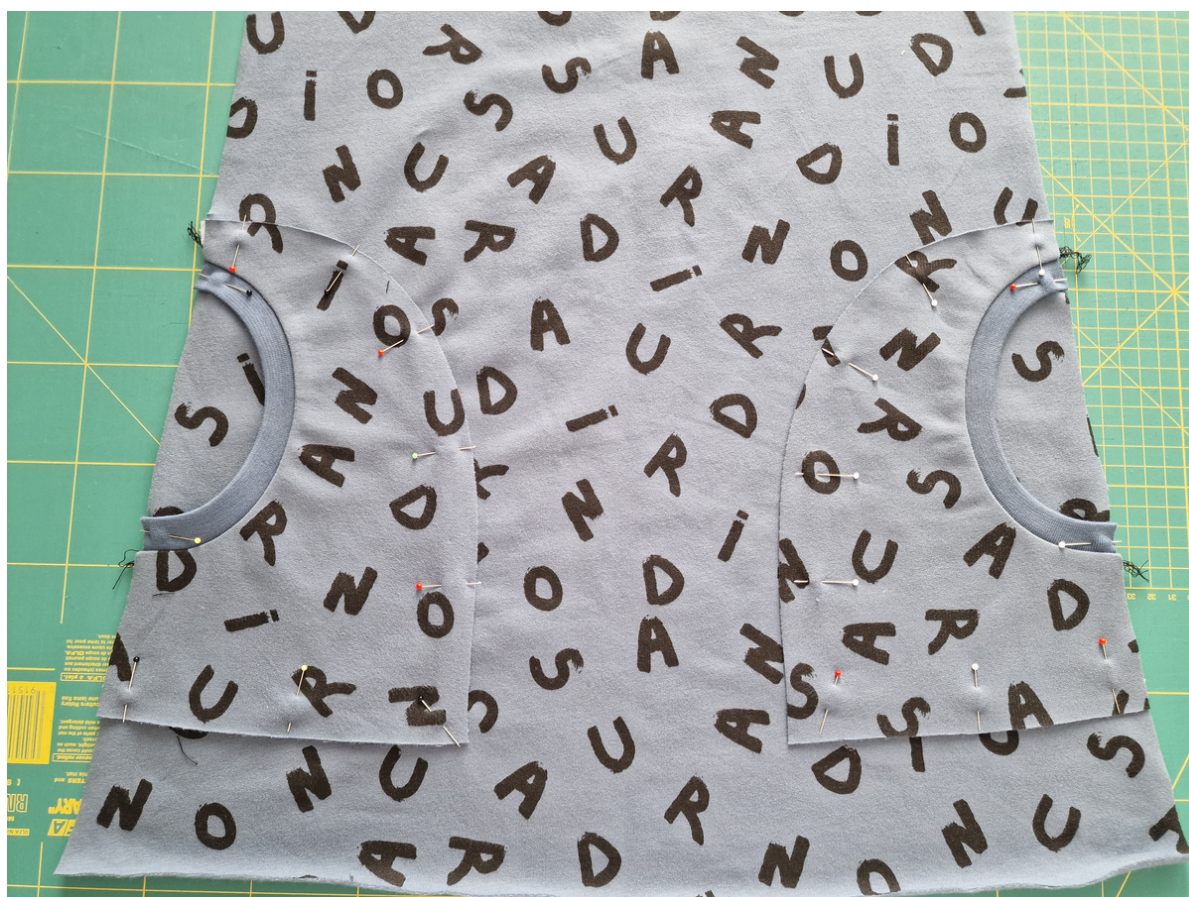
3. Přeložený náplet našpendlíme v polovině délky na střed kapsového otvoru.



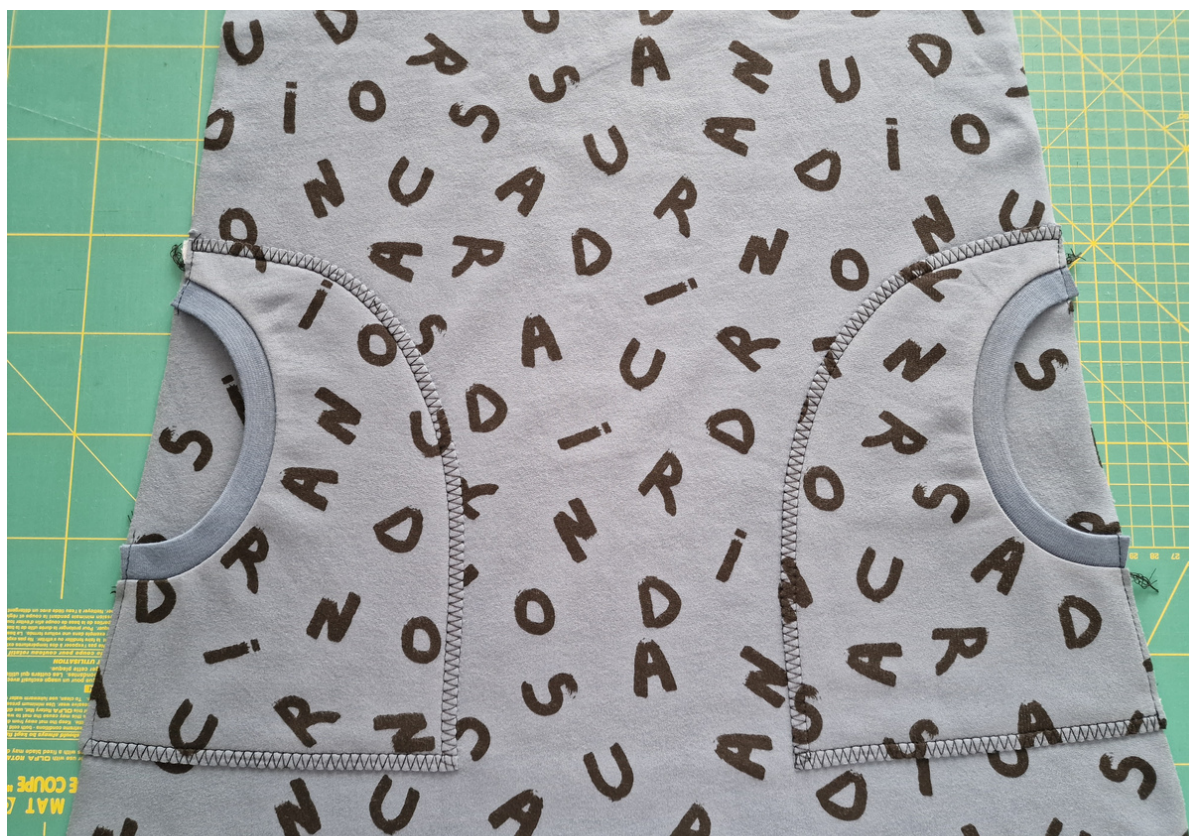
4. Nápletem olemujeme kapsové otvory. Při šití ho napínáme tak, aby se jeho délka natáhla na délku kapsového otvoru.



5. Detail našití z RS



6. Takto připravené kapsy položíme dle značek na přední díl šatů a našpendlíme.



7. Kapsy našijeme overlockovým stehem na obyč. šicím stroji. Ale můžeme je nejprve také začistit overlockem a pak našít rovným stehem.



8. Kapsy máme hotové. Dále již šijeme podle návodu na šaty.

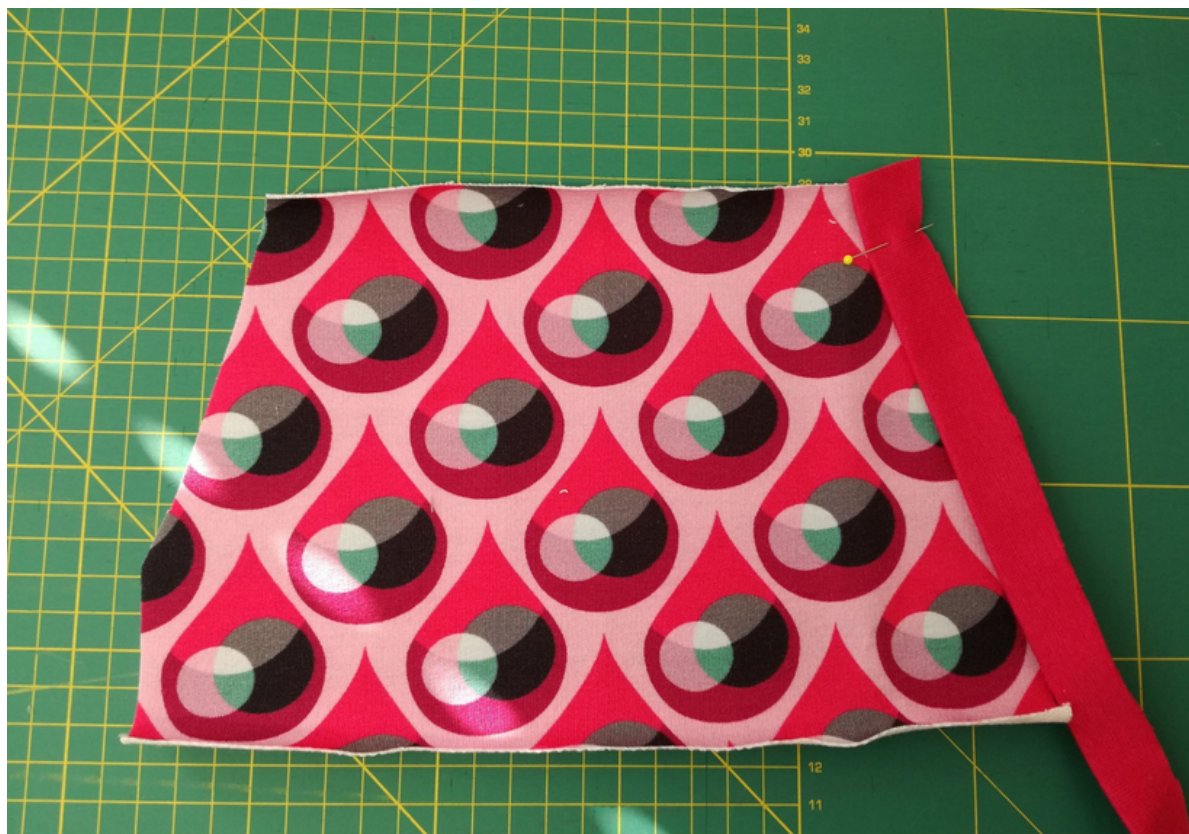
VARIANTA KLOKANKA



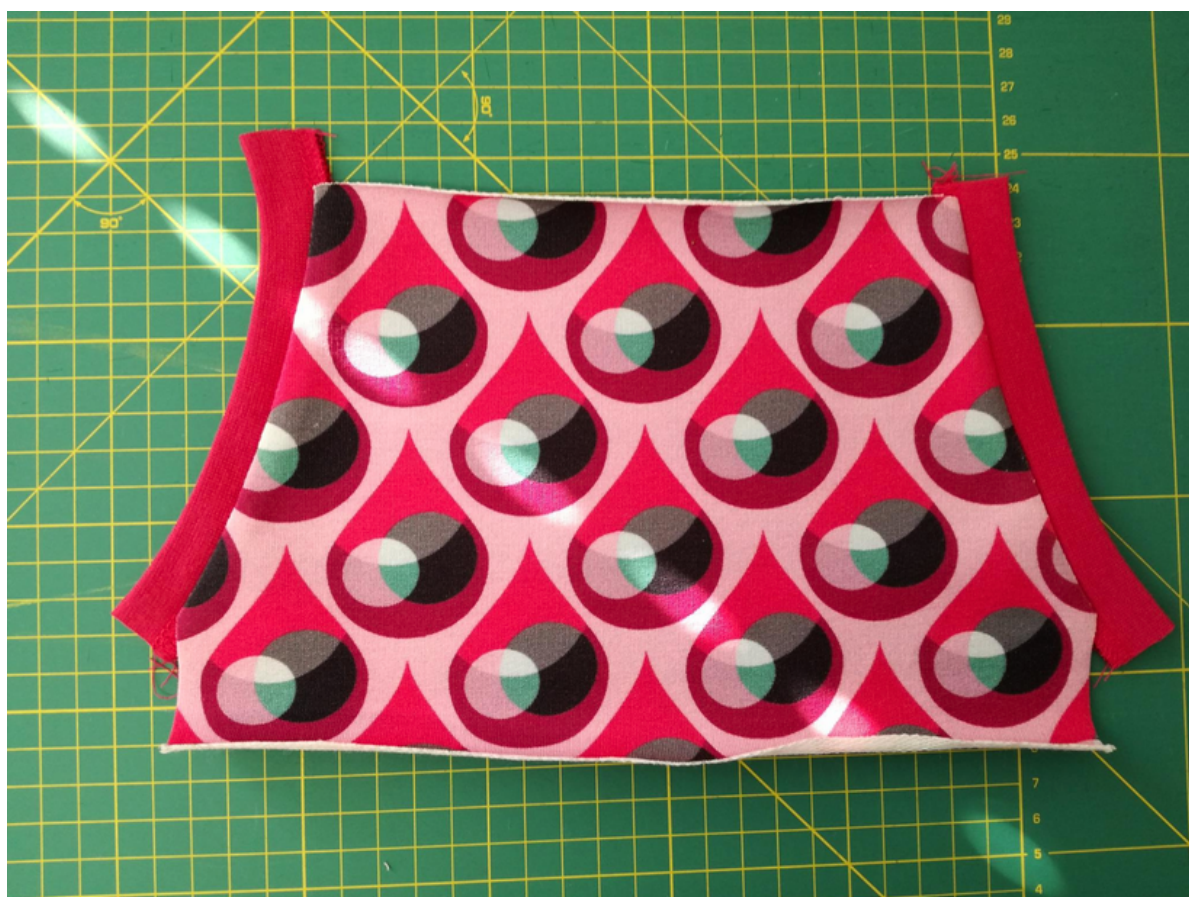
Tento druh kapsy si nejprve vypracujeme na přední díl šatů a poté šijeme podle výše uvedeného návodu na šaty.



1. Kapsu si nastříháme dle stříhu



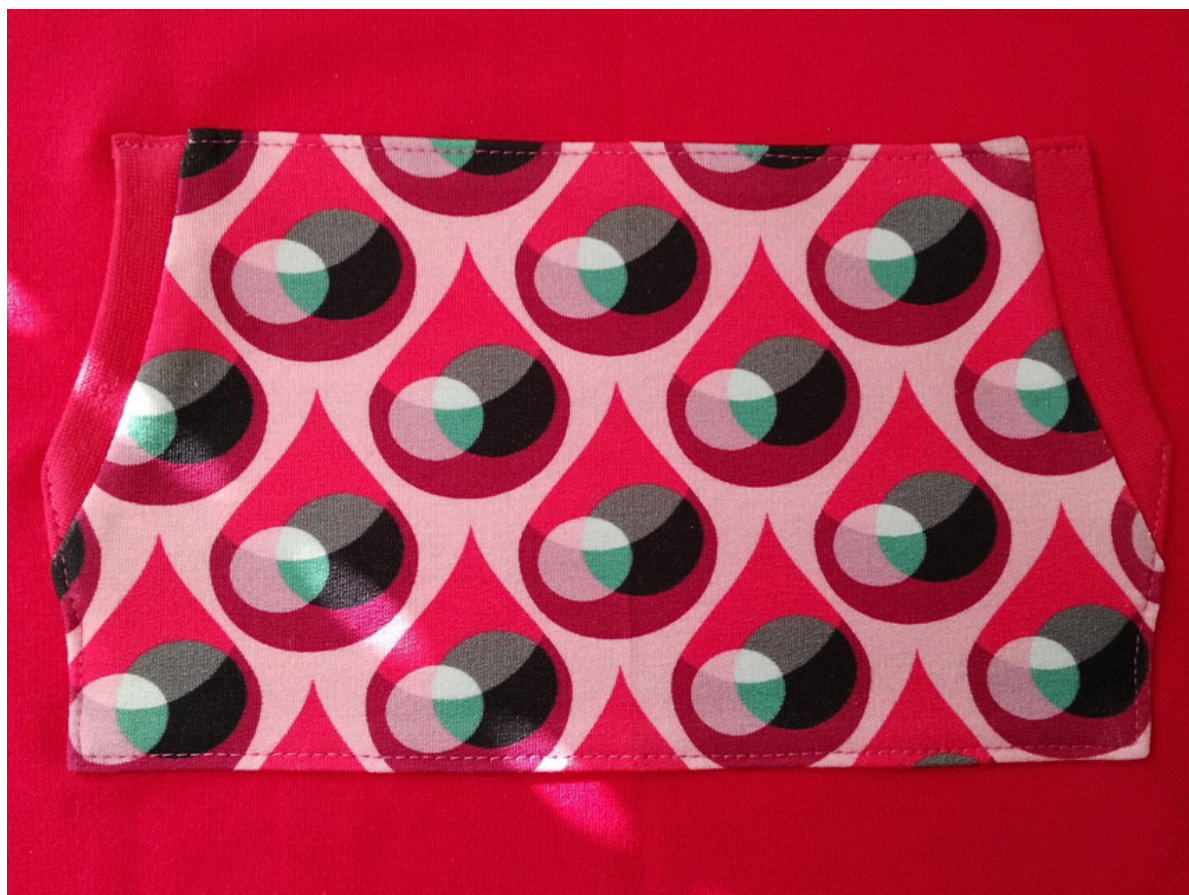
2. Dále si připravíme nápletový proužek široký 3-4cm a dlouhý cca 0,9x délka kapsového otvoru.



3. Otvory kapsy olemujeme proužky nápletu



4. Kraje kapsy zažehlíme 8mm do RS a kapsu našpendlíme dle značek na přední díl šatů. (výšku umístění kapsy si můžete upravit dle potřeby)

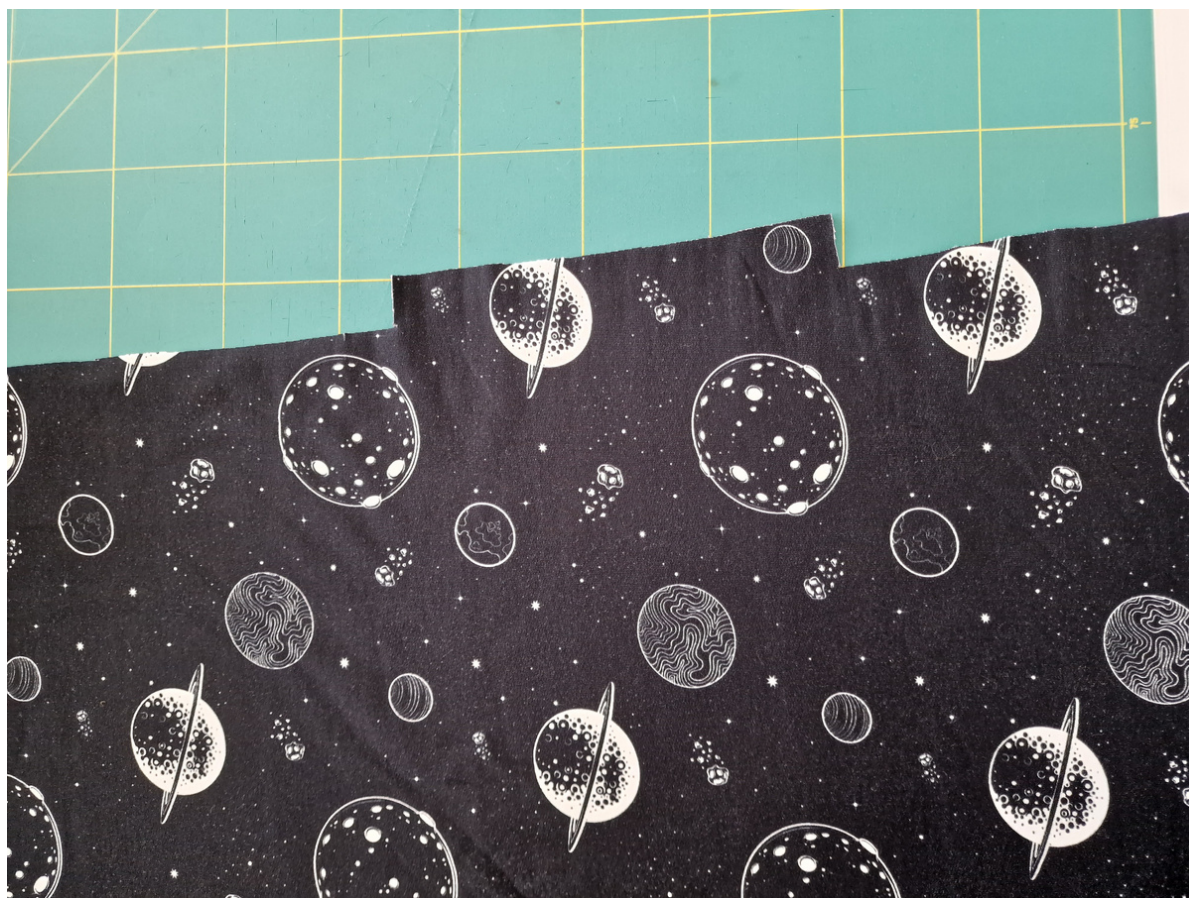


5. Kapsu našijeme rovným stehem na přední díl. A kapsa je hotová.

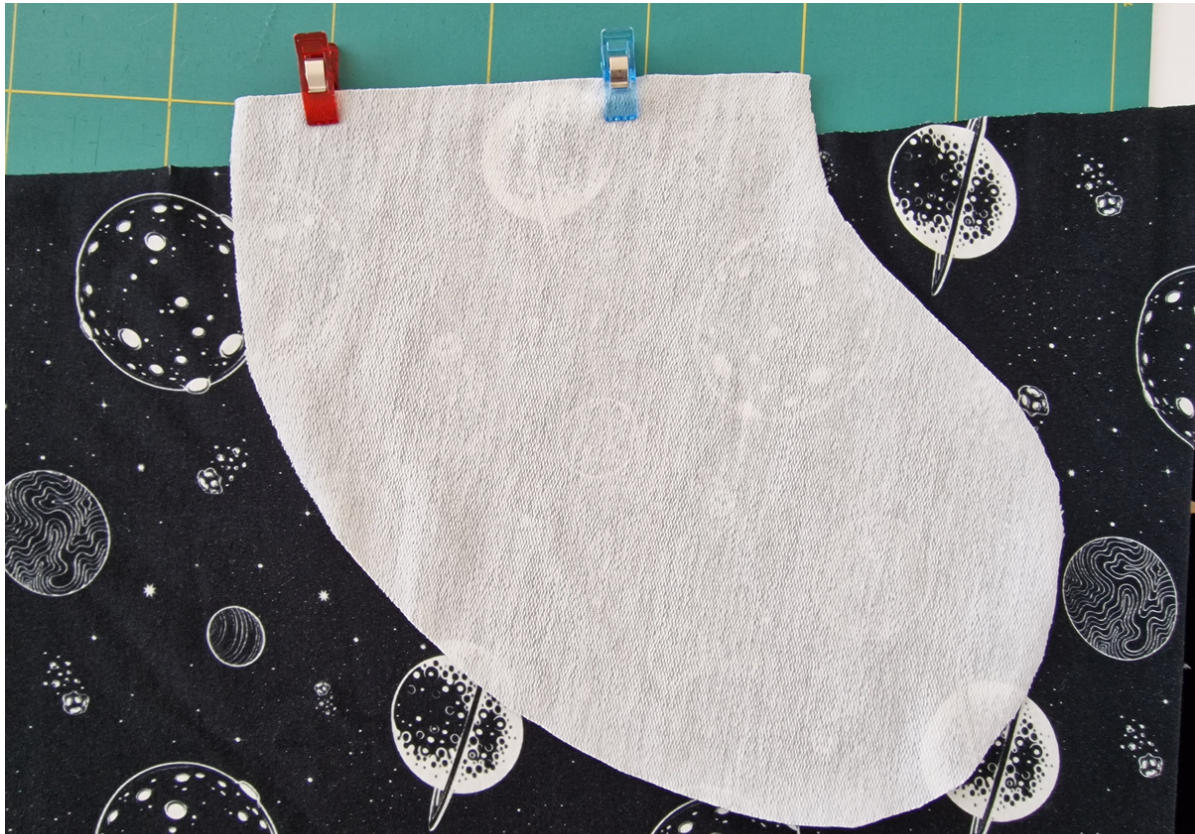
VARIANTA 2- KAPSA VE ŠVU



Tento druh kapsy
vypracováváme po bodu 5.
Nahrazuje bod 6 v návodu.



1. Pokud chceme šít kapsu ve švu přední díl stříháme s výklenky , které jsou na stříhu označeny v místě kapsy čárkovaně.



2. Dále si také připravíme 2x 2 kapsové váčky. ty našpendlíme na kapsové výklenky



3. Kapsové váčky našijeme



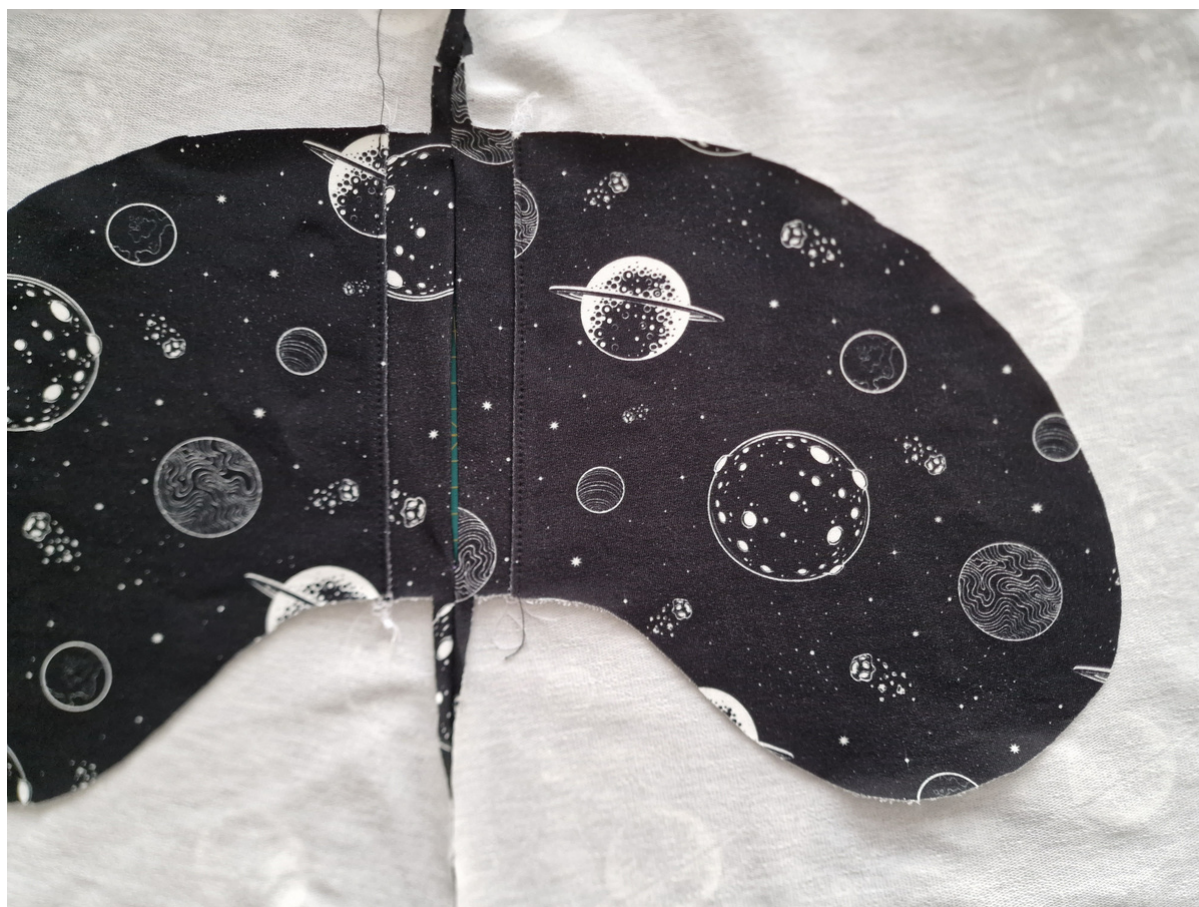
4. Švy našití přežehlíme směrem do kapsového vácku a z LS v kraji prošijeme .



5. Dále si sešpendlíme část bočních švů šatů s našitými vácčky LS na LS. Vyznačíme si kapsové otvory.



6. V označení prošijeme třírovňým pružným stehem cca 3-4cm nad kapsou i pod kapsou



7. Kapsové vácčky rozložíme od sebe a zažehlíme kapsový otvor.



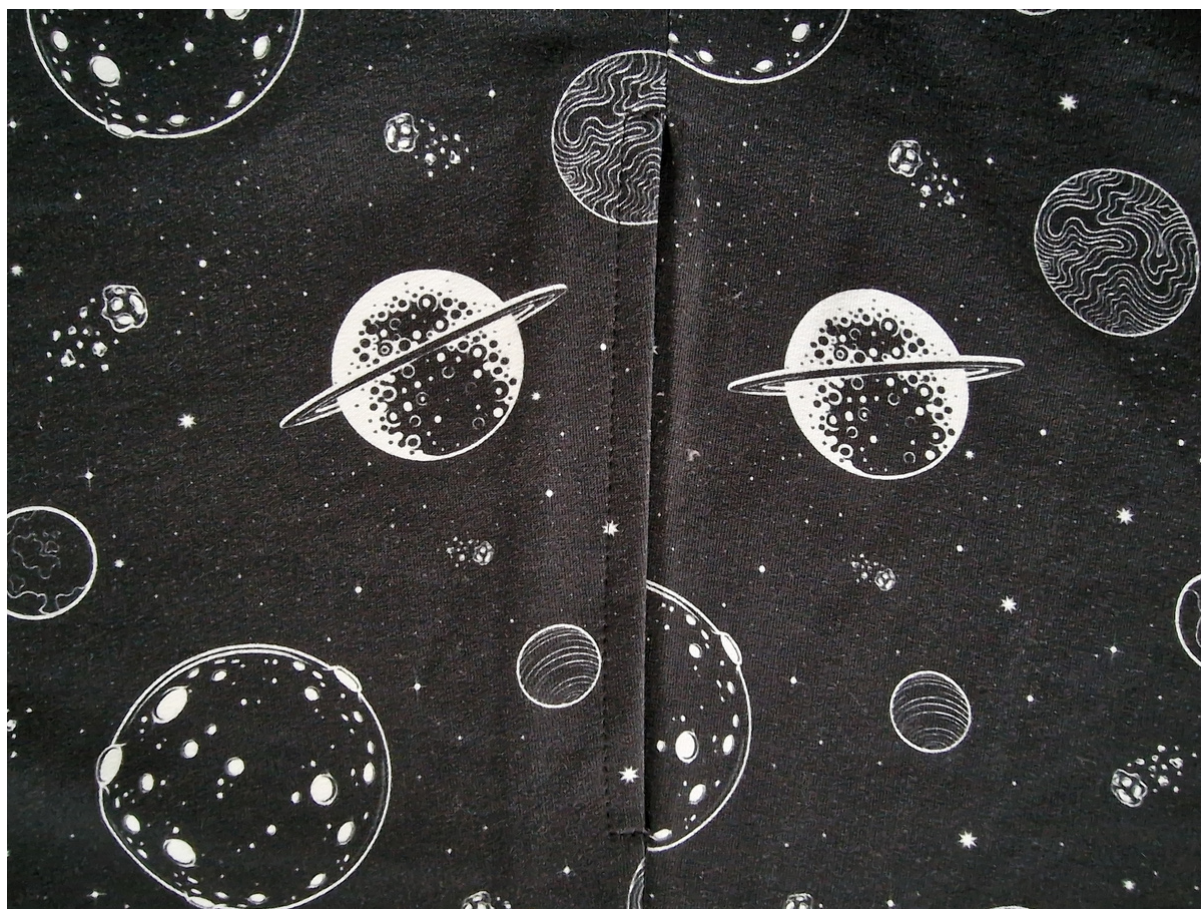
8. Z LS ho pak prošíjeme za patku. Prošíváme při rozložených kapsových váčcích pouze přední díl a 1 vrstvu kapsového váčku



9. Poté sešpendlíme rukávové švy a v návaznosti i boční švy šatů s kapsovými váčky.



10. Sešijeme rukávové švy v návaznosti i boční švy s kapsovými váčky



11. Kapsa je hotová a pokračujeme v šití bodem 7.